



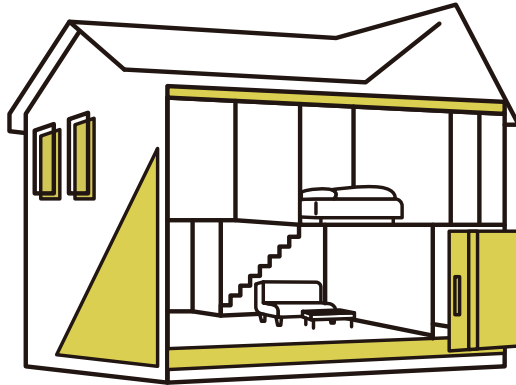
# リフォーム



# まるわかりBOOK



# 建て得



## お申込みから施工まで支援いたします!

「建て得」には以下の契約コースがあります。

<ZEH等>

**建て得**

リフォーム  
リフォームE

太陽光発電の  
製品代が実質0円  
工事費は  
別途有料になるサービス

<まるごと断熱R>  
<SW工法R>

**建て得**

スマイル  
スマイルE

太陽光発電の  
製品代が実質0円  
工事費は  
別途有料になるサービス

<まるごと断熱R>  
<SW工法R>

**建て得**

ライフ  
ライフE

太陽光発電の  
製品代が実質0円  
工事費は  
別途有料になるサービス

<まるごと断熱R>  
<SW工法R>

**建て得**

バリュー  
バリューE

太陽光発電の  
「製品代+設置工事費」  
が実質0円になるサービス

低コストでの運営が必要のため、Web・メールと電話のみでご契約、工事を進めていきますのでビルダー様には資料作成、提供等のご協力をお願いいたします。

建て得はLIXILと東京電力エナジーパートナーが設立した「LIXIL TEPCO スマートパートナーズ」がお届けするサービスです。

LIXIL TEPCO スマートパートナーズは、LIXILと東京電力エナジーパートナーが環境に負荷をかけないZEHの普及促進を目的に設立した合弁会社です。

# LIXILのリフォーム

断熱窓・ココエコ

SW工法既築・新築ZEH仕様

## 建て得

— リフォーム —  
— リフォームE —

# 建て得リフォーム・リフォ

ご利用にあたっては以下の流れに沿ってお手続きを進めてください。

新築工事中(ZEH仕様)で「建て得」をご利用される場合はLTSPホームページ内ビルダー様向けページにて「ツールのご案内」から「建て得ビルダー様向けパンフレット」内の「ZEHで勝負!!」をご覧ください。  
<https://www.lixiltepc-co.jp/builder/index.html>



## 太陽光設置工事までの目安日数

85日前

60日前

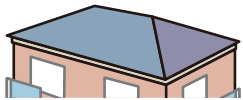
STAGE 1

STAGE 2

STAGE 3

STAGE 4A

- ・屋根の改修なし
- ・屋根下地はそのまま
- ・屋根材のみ葺き替え



お施主様へのご紹介

屋根調査  
適応屋根材選定

建て得  
利用計画

Web申込み  
ビルダー様入力  
お施主様入力

現地調査

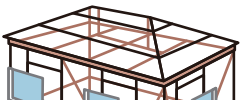
STAGE 1

STAGE 2

STAGE 3

STAGE 4B

- ・屋根の形状を変える改修
- ・屋根下地の取り換え
- ・屋根下地を増し張り



お施主様へのご紹介

屋根調査  
適応屋根材選定

建て得  
利用計画

Web申込み  
ビルダー様入力  
お施主様入力

## 必要となる書類

### お申込み時に必要な書類①

- ・建築図面(各階平面図・立面図4面)
- ・太陽光システム割付図(PV図面一式)
- ・建築年月がわかる書類

(検査済証・建物の重要事項説明書)

※登記事項証明書に建築年月の記載がある場合は不要

- ・パソコン設置・配管経路・分電盤位置図  
※平面図、立面図、電気配線図への手書き可
- ・現場周辺地図
- ・工程表
- ・屋根調査チェック表兼判定結果報告書  
※新築ZEH仕様の住宅パターンでは提出不要
- ・電気契約の情報(請求書・検針票でも可)
- ・施工現場での注意事項

### お申込み後に必要な書類②

新築ZEH仕様でお申込みの場合  
および分電盤内に変更点がある場合にご提出ください。

- ・電力申請控え  
(増設・設備変更申請控)  
※状況によっては本設電気申請控が必要
- ・単線結線図

### お施主様へのご紹介

STAGE 1  
1  
LTSPカタログを活用し、建て得リフォームのサービス内容をご紹介下さい。お申込みにあたってはお施主様のメールアドレスが必要となることをお伝えください。

※「建て得」にはローン審査がございます。  
お施主様の審査が不合格の場合、弊社では代替案をご提示することが出来ませんので、ビルダー様に代替案をご用意ください。

### Web申込み(ビルダー様入力→お施主様入力)

STAGE 3  
3  
4B

STEP1  
ビルダー様

必要事項をWebで入力していただき、書類①の全てをシステムに投函

STEP2  
お施主様

ビルダー様に入力していただいた内容をご確認の上、必要事項を入力していただきお申込み完了

お申込み  
受付

### 屋根調査・適応屋根材選定

STAGE 2  
2  
屋根調査チェック表兼判定結果報告書を基に屋根材と下地が健全である事、LIXILのソーラー設置基準を満たしている事の検査をしてください。

### 建て得 利用計画

下記の内容でリフォームのプランニングをしてください。  
1. 建て得リフォームサービス利用要件の充足  
2. 太陽光発電システム設置基準の適合  
3. LIXIL採用商品の適合  
4. 本サービスの太陽光発電パネル必要容量の充足

### 現地調査

STAGE 4A  
4A  
現地調査は室内の分電盤付近と小屋裏などを調査します。ビルダー様・お施主様のお立合いをお願いいたします。

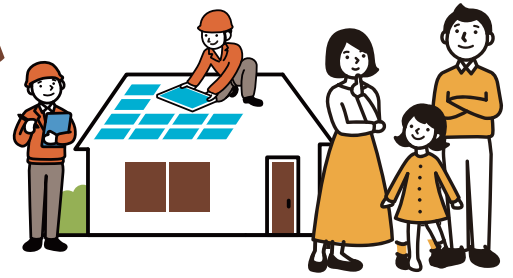
現地調査後に、建て得のご契約に至らなかった場合には現地調査費用をお施主様にご負担いただきますので必ずビルダー様よりお施主様へ事前説明をお願いいたします。

# ホームE利用開始までの流れ

ビルダー様社内、電気工事店様へご周知をお願いいたします。

LTSPとは:LIXIL TEPCO スマート パートナーズの略です

● お施主様 ● ビルダー様 ● LIXIL ● LIXIL TEPCO スマート パートナーズ



0日前

STAGE 5

STAGE 6

STAGE 7

STAGE 8

STAGE 9

STAGE 10

お申込み  
内容確認  
ご契約

増設・設備変更・  
本設電力申請

太陽光に必要な  
電気工事

太陽光発電  
システム  
設置工事

足場解体

太陽光発電  
システムの稼働

STAGE 5

STAGE 6

STAGE 7

STAGE 8

STAGE 9

STAGE 10

お申込み  
内容確認  
ご契約

増設・設備変更・  
本設電力申請

太陽光に必要な  
電気工事

太陽光発電  
システム  
設置工事

足場解体

太陽光発電  
システムの稼働

## LTSPがお施主様から直接受領する書類

※事業認定申請に必要な以下の書類は、お施主様が直接LTSP窓口へお送りいただきます様ご契約書送付時にご案内しております。予めご了承下さい。

- ・ 建物の登記事項証明書（全部事項証明）
- ・ 印鑑登録証明書
- ・ 土地・建造物の【屋根 / 屋外】の無償使用に関する同意書（共有者がいる場合）
- ・ 口座情報（建て得でんきご利用時のみ）
- ・ 委任状

## お施主様用お申込み専用サイト

### 重要事項の動画説明

（契約書の書き方説明ガイド等）

ご契約手続きに関するお問い合わせは

0120-965-118

（月～土曜日 9:30～18:00

休祝日 年末年始 夏季休業除く）

<https://www.ltspop.jp/category/2120211.html>



## お申込み内容確認 ▶ ご契約

※LTSPからお施主様に直接連絡いたします。

1. Web申込みの確認が完了次第、弊社よりお施主様に契約書のセットをメールと郵送で送付します。
2. お施主様には専用動画サイトで重要事項の内容をご確認いただけます。
3. 弊社ご契約コールセンターよりご連絡させていただき、お施主様重要事項のご確認、其他のご案内をいたします。
4. 上記内容のご承諾後、弊社よりお送りした契約書に必要な事項をご記入の上LTSPに返送をお願いいたします。
5. 建て得リフォームご利用申込みに関する信販会社の審査を実施し、結果は契約書類控え返送とともにお施主様のみにお伝えいたします。
6. 有償工事費のお支払い方法について所定の方法から選択していただき、お振込みの場合には送付される専用の振込用紙で太陽光設置工事前までにお振込みいただけます。（ビルダー様が履行引き受でお支払いされる場合も同様です。振込用紙はお施主様に送付されます。）

※契約・お振込み完了の時期が足場の設置期間に影響しますので、お施主様には契約手続きの早期進行を促してください。

## 増設・設備変更申請・本設電力申請

太陽光発電接続に向けて契約容量の変更が必要になる場合があります。分電盤内に変更がある場合は電力会社へ下記の申請をしてください。

1. アンペアブレーカー撤去申請、増設・設備変更申請・本設申請をしてください。
2. 工事内容を電力会社へ申請してください。
3. 電力申請控えを弊社に提出してください。

## STAGE 7 太陽光に必要な電気工事

パワーコンディショナ台数分の太陽光連系用ブレーカー設置、主開閉器を3P3E中性線欠相保護付(逆接続可能型)のELBに交換してください。

内線設計は、住宅使用機器側の仕様・条件とパワーコンディショナの定格出力電流値等を考慮した総合的な設計(電気設備容量、幹線種・容量・耐熱条件等)をビルダー様、電気工事店様でお願いいたします。

## ビルダー様専用サイト

電気工事店様へのお願い



## STAGE 8 太陽光発電システム設置工事

監督様、電気工事店様に確認が必要な場合、LTSPより連絡させていただきますのでご協力をお願いいたします。LTSPによる施工、各工程はダンドリワークでご確認いただけます。ダンドリワークはビルダー様のご利用登録(無料)が必要です。建て得でんき(任意契約)をお申込みいただいたお施主様には、発電開始後、電気契約を申請された電力会社からLTSPへの変更手続きを行います。

## STAGE 9 足場解体

工事完了後にビルダー様にて足場を解体していただけます。

## STAGE 10 太陽光発電システムの稼働

建物のお引渡し後、事業認定が下り次第LTSPよりお施主様に運転開始のご連絡をし、PVブレーカー・パワコンのリモコンスイッチをオンにしていただき、太陽光発電システムのお引渡しとさせていただきます。

# LIXILの断熱リフォーム

まるごと断熱リフォーム/SW工法リフォーム

**建て得**  
スマイル  
スマイルE

**建て得**  
ライフ  
ライフE

**建て得**  
バリュー  
バリューE

# 建て得スマイル まるごと断熱 /

ご利用にあたっては以下の流れに沿って  
お手続きを進めてください。

太陽光設置工事までの目安日数

85日前

60日前

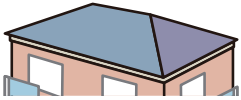
STAGE 1

STAGE 2

STAGE 3

STAGE 4A

- ・屋根の改修なし
- ・屋根下地はそのまま
- ・屋根材のみ葺き替え



お施主様へのご紹介

屋根調査  
適応屋根材選定

建て得  
利用計画

Web申込み  
ビルダー様入力  
お施主様入力

現地調査

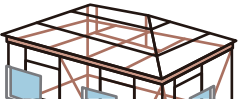
STAGE 1

STAGE 2

STAGE 3

STAGE 4B

- ・屋根の形状を変える改修
- ・屋根下地の取り換え
- ・屋根下地を増し張り



お施主様へのご紹介

屋根調査  
適応屋根材選定

建て得  
利用計画

Web申込み  
ビルダー様入力  
お施主様入力

## 必要となる書類

### お申込み時に必要な書類①

- ・建築図面(各階平面図・立面図4面)
- ・太陽光システム割付図(PV図面一式)
- ・建築年月がわかる書類  
(検査済証・建物の重要事項説明書)

※登記事項証明書に建築年月の記載がある場合は不要

- ・パソコン設置・配管経路・分電盤位置図  
※平面図、立面図、電気配線図への手書き可
- ・現場周辺地図
- ・工程表
- ・屋根調査チェック表兼判定結果報告書
- ・電気契約の情報(請求書・検針票でも可)
- ・施工現場での注意事項

### お申込み後に必要な書類②

分電盤内に変更点がある場合にご提出ください

- ・電力申請控え  
(増設・設備変更申請控)  
※状況によっては本設電気申請控
- ・単線結線図

### お施主様へのご紹介

**STAGE 1**  
LTSPカタログを活用し、建て得リフォームのサービス内容をご紹介下さい。お申込みにあたってはお施主様のメールアドレスが必要となることをお伝えください。

※「建て得」にはローン審査がございます。お施主様の審査が不合格の場合、弊社では代替案をご提示することが出来ませんので、ビルダー様に代替案をご用意ください。

### 屋根調査・適応屋根材選定

**STAGE 2**  
屋根調査チェック表兼判定結果報告書を基に屋根材と下地が健全である事、LIXILのソーラー設置基準を満たしている事の検査をしてください。

### 建て得 利用計画

下記の内容でリフォームのプランニングをしてください。

1. 建て得リフォームサービス利用要件の充足
2. 太陽光発電システム設置基準の適合
3. LIXIL採用商品の適合
4. 本サービスの太陽光発電パネル必要容量の充足

### Web申込み(ビルダー様入力→お施主様入力)

**STAGE 3**  
**4B**

**STEP1**  
ビルダー様

必要事項をWebで入力していただき、書類①の全てをシステムに投函



**STEP2**  
お施主様

ビルダー様に入力していただいた内容をご確認の上、必要事項を入力していただきお申込み完了



LTSPにて書類①の内容に不備、不足が無い確認をさせていただきます。不備、不足がありました場合はメールにて再提出のお願いをさせていただきますのでご協力をお願いいたします。不備・不足が解消された時点でWeb申込み受付が完了となります。

### 現地調査

**STAGE 4A**

現地調査は室内の分電盤付近と小屋裏などを調査します。ビルダー様・お施主様のお立ち会いをお願いいたします。



現地調査後に、建て得のご契約に至らなかった場合には現地調査費用をお施主様にご負担いただきますので必ずビルダー様よりお施主様へ事前説明をお願いいたします。

# ・ライフ・バリュー SW工法リフォーム利用開始までの流れ

LTSPとは:LIXIL TEPCO スマート パートナーズの略です

● お施主様 ● ビルダー様 ● LIXIL ● LIXIL TEPCO スマート パートナーズ

ビルダー様社内、  
電気工事店様へご周知をお願いいたします。

0日前

STAGE 5

STAGE 6

STAGE 7

STAGE 8

STAGE 9

STAGE 10

お申込み  
内容確認  
ご契約

増設・設備変更・  
本設電力申請

太陽光に必要な  
電気工事

太陽光発電  
システム  
設置工事

足場解体

太陽光発電  
システムの稼働

STAGE 5

STAGE 6

STAGE 7

STAGE 8

STAGE 9

STAGE 10

お申込み  
内容確認  
ご契約

増設・設備変更・  
本設電力申請

太陽光に必要な  
電気工事

太陽光発電  
システム  
設置工事

足場解体

太陽光発電  
システムの稼働

## LTSPがお施主様から直接受領する書類

- ※事業認定申請に必要な以下の書類は、お施主様が直接LTSP窓口へお送りいただきます様ご契約書送付時にご案内しております。予めご了承下さい。
- ・建物の登記事項証明書(全部事項証明)
  - ・印鑑登録証明書
  - ・土地・建造物の【屋根/屋外】の無償使用に関する同意書(共有者がいる場合)
  - ・口座情報(建て得でんきご利用時のみ)
  - ・委任状

ビルダー様専用サイト

電気工事店様へのお願ひ



## お申込み内容確認▶ご契約

※LTSPからお施主様に直接連絡いたします

1. Web申込みの確認が完了次第、弊社よりお施主様に契約書のセットをメールと郵送で送付します。
2. お施主様には専用動画サイトで重要事項の内容をご確認いただけます。
3. 弊社ご契約コールセンターよりご連絡させていただき、お施主様重要事項のご確認、その他のご案内をいたします。
4. 上記内容のご承諾後、弊社よりお送りした契約書に必要な事項をご記入の上LTSPに返送をお願いいたします。
5. 建て得リフォームご利用申込みに関する信販会社の審査を実施し、結果は契約書類控え返送とともにお施主様のみにお伝えいたします。
6. 有償工事費のお支払い方法について所定の方法から選択していただき、お振込みの場合には送付される専用の振込用紙で太陽光設置工事前までにお振込みいただきます。(ビルダー様が履行引き受でお支払いされる場合も同様です。振込用紙はお施主様に送付されます。)

※契約・お振込み完了の時期が足場の設置期間に影響しますので、お施主様には契約手続きの早期進行を促してください。

## 増設・設備変更申請・本設電力申請

太陽光発電接続に向けて契約容量の変更が必要になる場合があります。分電盤内に変更がある場合は電力会社へ下記の申請をしてください。

1. アンペアブレーカー撤去申請、増設・設備変更申請・本設申請をしてください。
2. 工事内容を電力会社へ申請してください。
3. 電力申請控えを弊社に提出してください。

## お施主様用お申込み専用サイト

重要事項の動画説明(契約書の書き方説明ガイド等)



建て得スマイル/スマイルE 建て得ライフ/ライフE 建て得バリュー/バリューE

【建て得スマイルシリーズ】<https://www.ltspop.jp/category/2128001.html>

【建て得ライフシリーズ】<https://www.ltspop.jp/category/2117971.html>

【建て得バリューシリーズ】<https://www.ltspop.jp/category/2117966.html>

ご契約手続きに関するお問い合わせは0120-965-118  
(月～土曜日 9:30～18:00 休祝日 年末年始 夏季休業除く)

## 太陽光に必要な電気工事

パワーコンディショナ台数分太陽光連系用ブレーカー設置、主開閉器を3P3E中性線欠相保護付(逆接続可能型)のELBに交換してください。

内線設計は、住宅使用機器側の仕様・条件とパワーコンディショナの定格出力電流値等を考慮した総合的な設計(電気設備容量、幹線種・容量・耐熱条件等)をビルダー様、電気工事店様でお願いいたします。

## 建て得ご利用に必要な工事

- ・配線用貫通スリーブの施工(ビルダー様工事)をお願いいたします。
- ・①壁断熱②天井断熱③床断熱④内窓設置⑤玄関ドア交換⑥計画換気システムのリフォームをお願いいたします。

## 太陽光発電システム設置工事

監督様、電気工事店様に確認が必要な場合、LTSPより連絡させていただきますのでご協力をお願いいたします。LTSPによる施工、各工程はダンドリワークでご確認いただけます。ダンドリワークはビルダー様のご利用登録(無料)が必要です。建て得でんき(任意契約)をお申込みいただいたお施主様には、発電開始後、電気契約を申請された電力会社からLTSPへの変更手続きを行います。

## 足場解体

工事完了後にビルダー様にて足場を解体していただきます。

## 太陽光発電システムの稼働

建物のお引渡し後、事業認定が下り次第LTSPよりお施主様に運転開始のご連絡をし、PVブレーカー・パワコンのリモコンスイッチをオンにしていただき、太陽光発電システムのお引渡しとさせていただきます。

STAGE 5

STAGE 6

STAGE 7

STAGE 8

STAGE 9

STAGE 10

## 【建て得サービス利用規約】

下記にご同意いただいた上、建て得サービスをお客様にご紹介ください。 ※LTSP:株式会社LIXIL TEPCO スマートパートナーズの略称です。

No	承諾内容
1	建て得リフォームの仕組みを十分理解して、お客様に建て得リフォームカタログ・パンフレットをお渡しして正確にご紹介します。
2	ご採用物件の最終確定仕様・屋根寸法・屋根材が、LIXILが提出した太陽光発電システムのPV図面と合っている事を当社にて必ず事前に確認してから申込みます。
3	建て得利用物件について、LTSPより採用商品の確認が入った場合は当社が協力します。
4	契約に関連する重要事項説明其他のご案内については、LTSPがお客様に直接実施するため当社からは行いません。
5	太陽光発電システムはLTSPがお客様に直接販売し、LIXILが定める太陽光発電システムの設置・施工基準に則り施工する事に同意します。
6	建て得は、各特定行政庁が定める垂直積雪量75cm以下の地域が対象エリアである事を承知しました。 ※山梨県、長野県は垂直積雪量が80cm以下の地域が対象エリアである事を承知しました。建て得リフォームは、鳥取県(境港市、米子市、日吉津村、南部町のみ)、島根県(飯南町、奥出雲町、吉賀町、邑南町以外)も対象に加える事を承知しました。 ※垂直積雪量が50cmを超えて75cm以下のエリアで縦葺き板金屋根の場合は、屋根材の縦ハゼピッチが350mmピッチ以内であることが条件である事を承知しました。
7	太陽光発電システムはLTSP指定商品・商品仕様となり、余剰売電となるシステム容量(10kW未満)を限度として、ご採用物件の屋根に最大設置とする事に合意します。 ※システム容量=太陽光パネル設置容量とパワーコンディショナの合計容量のうち、いずれか小さい方
8	太陽光発電システム内容に適した3P3Eの主幹ブレーカー(ELB)・分電盤を当社にて用意し、本体工事として設置いたします。また、太陽光発電システムの構成に則し、パワコンの台数分の専用回路を主幹ブレーカーの2次側に設置します。
9	電力会社への増設申請は、当社手配にて実施します。
10	パワコン本体は屋外設置が基本となり、分電盤付近に、送信ユニット・パワコン用リモコン・非常用コンセントを設置することに合意します。
11	配管方法については屋外配管のみであることを理解しました。屋内配管は対応していないことをお客様にも説明します。
12	オプション工事費のお支払方法には、次の4点がある事に合意します。 1 ご契約完了後、太陽光工事着手前までにお客様よりLTSPへお振込いただく方法 2 ご契約時に信販会社のローンをお申し込んだ方法(信販会社の審査があり、不合格となる場合にはご利用できません。) 3 お客様と当社との契約内容に沿ってお客様の代わりに当社が太陽光工事着手前までにLTSPへお支払する方法 4 リフォームローンを活用し竣工後にお支払いいただく方法
13	前項3番のお支払方法(ビルダー様履行引受け)の場合はお施主様に届く「振込依頼票」を回収して指定の口座に振り込みます。
14	LTSPの太陽光発電システムの工事範囲・基準は、LTSPが別途定めたもので運用する事に合意します。
15	「建築図面等の物件情報」を当社からLTSPに提供します。
16	屋根材及び下地の健全性診断については当社の責任で行い、その結果下地改修の有無を決定し、【屋根調査チェック表兼判定結果報告書】を添えてWeb申込みします。
17	LTSPの現地調査により、屋根材および下地の健全性に課題や条件がある場合には屋根の葺き替えを依頼する場合があることを承諾しました。また、建て得リフォームの採用に至らなかった場合は現地調査費用をお客様に負担いただくことをお客様に事前に承諾いただきます。
18	お客様に建て得をご利用いただく為には建て得ローンを組んでいただくこと、それにより審査があることをご利用前にお客様にご紹介します。
19	リフォームローン審査時に条件が付いた場合や建て得ローン審査不通過となった場合には、建て得の利用が出来ない場合があることを申込み前にお客様に必ずお伝えします。
20	建て得ローンの審査不通過の場合には、LTSPが代替プランをご提示することができないこと、その場合には当社にてセカンドプランを用意する事に合意します。
21	お客様からリフォームローン利用の金融機関に対し、仮審査前に建て得の利用を告知していただくように必ずお伝えします。
22	パワコン等の機器類や非常用電源の設置位置についてLTSPの推奨位置を基本としてお客様と打合せを行い、その結果を図示してLTSPと情報共有します。
23	太陽光発電システムの施工に関して、お打合せにご協力します。
24	太陽光発電システムの施工にあたり足場と電源、水道をLTSPが無償で利用することを承諾します。(お客様がお住まいの場合は事前に承諾をいただきます。)
25	施工現場での注意事項がある場合は、事前にLTSPに伝えます。
26	LTSPは足場が無い状態では太陽光発電システムを施工しないことに合意します。また足場解体時期の調整(再架設)にも協力します。
27	建て得リフォームにおいては太陽光発電システムの施工にあたり設置する足場は四方かけとし単管足場は設置しません。設置、解体はLTSP指定期間で行います。また、設置した足場をLTSPが無償で利用する事に合意します。
28	LTSPでは、お客様には太陽光発電システムの取扱い説明は資料送付のみとなり、立会による説明は行わない事に合意します。製品のご使用にあたってのご不明点につきましてはLIXILお問合せ窓口にて対応する事をお客様にお伝えします。
29	当社は建て得を適用した場合でも、住宅の品質確保の促進等に関する法律に基づいた、建物の瑕疵担保責任(契約不適合責任)保証を適用します。
30	LTSPは太陽光発電システムの設置工事の工事保証を行い、製品はLIXILがシステム保証を行う事を承諾します。

	お申込時に、以下の電気契約情報の取得に協力いたします。 【必要な情報】 ①ご入居時の電気ご契約名義(漢字) ②ご入居時の電気ご契約名義(カナ) ③ご入居時の電気のお客様番号、またはご契約番号 ④ご入居時の電力会社名 ⑤供給地点特定番号または地点番号(22桁)
31	
32	LTSPでは補助金申請業務を受託しないことに合意します。
33	LTSPとの情報・資料のやりとりは、基本メールとWebを活用する事に合意します。
34	今後サービス・プランが追加された場合には、当該サービス・プランに関する規定を遵守します。
35	当社は、LTSPに対してお客様の個人情報を共有する場合には、予めお客様の同意を取得いたします。 また、法令上の問題が生じないよう自らの責任で適切に対応いたします。
36	お申込み・各手続きについて、『リフォームまるわかりBOOK』の『利用開始までの流れ』に示された手順や納期のなかで、着実に進めるよう協力いたします。
37	過去に太陽光発電システムを建築住所と同一の敷地にお申込者名義(ご本人又はご家族)で設置されたことのある場合や過去に設置されていて太陽光発電システムの廃止届出を行った場合も申込ができないことに合意します。
38	建て得カタログに記載してある『ご利用にあたっての留意点』を確認し、利用ができない案件に当てはまらないことを確認します。 ■特にご注意いただく必要のある項目 ・年間を通して半日以上直射日光が当たること ・煙突がないこと ・屋根材が適合していること ・LIXILが指定する海岸線などからの距離が適合していること など
39	その他、建て得カタログに記載してある『お申込み者様の要件』を確認し、お申込みができない案件に当てはまらないことを確認します。 ■特にご注意いただく必要のある項目 ・隣接敷地への落雪の影響 ・太陽光パネルから近隣への反射光の影響 ・アマチュア無線など電波障害の影響 ・上記に該当する場合、事前に利用者の合意が得られている事の確認 など
40	ご契約にあたっては、お客様との手続きや連絡先として日常ご確認いただけるメールアドレスをお持ちの方であることを確認します。 また、太陽光発電設備の操作・データ確認に必要なパソコン、タブレットPC、スマートフォンのいずれかを持っていることを確認します。
41	当社は上記内容を実施することに対し、LTSPに対価を請求しません。
42	本規約がLTSPの判断により変更された場合には、以降当社は変更後の規約等を遵守いたします。
43	建て得リフォームにおいては、出力抑制の準備に向けた送信ユニットとルーター間のLAN工事・LANコンセントの設置は、建て得工事対象外となる事に合意します。
44	建て得リフォームはお客様との契約成立後に太陽光発電システムの事業認定申請を行うため自家消費や売電を実施するには、設置後数カ月程度かかる場合がある事に合意し、お客様へ事前にお伝えします。
45	既設住宅で建て得を利用する場合には、昭和56年5月31日以降に確認申請されている建物である事を確認してから申込みます。 耐震診断により、上部構造評点が1.0以上であることが確認します。 耐震診断は「耐震診断士による耐震診断」により実施します。 ※SW工法リフォーム・まるごと断熱リフォームの場合は「耐震診断士による耐震診断」もしくは「LIXILのお住まい耐震診断」を実施します。
46	『Tルーフ』のカバー工法で建て得を利用する場合は、LTSPの工事工期にも石綿作業に関する注意喚起の看板を設置します。
47	登録後3年間、建て得の実績がない場合、登録抹消となることに承諾し、利用する場合は実務研修を受講し再度利用登録をします。
48	『リフォームまるわかりBOOK』にて更新された内容を確認し理解したうえで利用します。
49	「建て得リフォーム新築工事竣工後1年以内のZEH案件」は、LIXILの太陽光発電システムを使用したZEH仕様とし、竣工時に太陽光発電システムが設置されていなくても、後に設置された場合ZEH仕様を満たす誓約書をLTSPに提供します。
50	「建て得リフォーム新築工事竣工後1年以内のZEH案件」でのお客様との契約は、住宅の売買契約が成立した後に手続を行い、契約締結時点で提供されているサービス内容・LIXIL製品とします。

## 下記に該当する方はお申込みができません

### 建て得のお申込者様の要件について

- ①建て得ご契約者様・電気契約者様・建物所有者様が同一名義ではない方
- ②65歳以上の方
- ③定期収入のない方
- ④日本語が読めず契約内容が理解できない方、またはご本人確認などの際に日本語で会話できない方
- ⑤過去に太陽光発電が建築住所と同一の敷地に存在していた、あるいは現存する場合で以下に該当する方※
  - ・お申込み者名義(同一世帯のご家族を含む)で設置あるいは登録(FIT制度申請)された方
  - ・FIT制度の廃止届を提出された方※太陽光発電付き中古住宅を購入した場合を含みます
- ⑥お手続きや連絡先として日常ご確認頂ける電子メールアドレスをお持ちではない方
- ⑦太陽光発電設備の操作・データ確認に必要な為パソコン、タブレット、スマートフォンのうち、いずれもお持ちではない方
- ⑧ご契約手続き期間中に2週間以上お申込みの現住所を不在とされる方、及び、現住所にて、書類の受取、送付、ご記入、捺印ができない方

